



ROKIŠKIO RAJONO SAVIVALDYBĖS TARYBA

S P R E N D I M A S

DĖL DETALIOJO PLANO ESAMŲ KAPINIŲ ŽEMĖS SKLYPUI ROKIŠKIO R. SAV., PANEMUNĖLIO SEN., ŠETEKŠNŲ K., SUFORMUOTI PATVIRTINIMO

2014 m. spalio 31 d. Nr. TS-197
Rokiškis

Vadovaudamasi Lietuvos Respublikos vietos savivaldos įstatymo (Žin., 1994, Nr. 55-1049; 2008, Nr. 113-4290; 2012, Nr.136-6958) 16 straipsnio 3 dalies 8 punktu, 6 straipsnio 19 punktu, Lietuvos Respublikos teritorijų planavimo įstatymo (Žin., 1995, Nr. 107-2391; Nr. [XII-407](#), 2013-06-27, Žin., 2013, Nr. 76-3824 (2013-07-16) 26 straipsnio 4 dalimi ir atsižvelgdama į Valstybinės teritorijų planavimo ir statybos inspekcijos prie Aplinkos ministerijos Panevėžio teritorijų planavimo ir statybos valstybinės priežiūros skyriaus teritorijų planavimo dokumento patikrinimo 2014 m. rugsėjo 8 d. aktą Nr. TP1-1950-(18.4),

Rokiškio rajono savivaldybės taryba n u s p r e n d ž i a:

1. Patvirtinti parengtą, viešai apsvarstytą, Nuolatinėje statybos komisijoje ir Panevėžio teritorijų planavimo ir statybos valstybinės priežiūros skyriuje patikrintą esamų kapinių žemės sklypui Rokiškio r. sav., Panemunėlio sen., Šetekšnų k., suformuoti detalų planą, nustatant pagrindinę žemės naudojimo paskirtį – kitos paskirties žemė, naudojimo būdą – bendro naudojimo bei pobūdį – kapinių. Planavimo organizatorius – Rokiškio rajono savivaldybės administracijos direktorius, plano rengėjas – UAB „Dujų sfera“ (Draugystės g. 19, LT-51230 Kaunas), detaliojo plano vadovas – Romualdas Velykis, kvalifikacijos atestatas Nr. 23281.

2. Skelbti apie šį sprendimą savivaldybės interneto svetainėje www.rokiskis.lt.

Šis sprendimas gali būti skundžiamas Lietuvos Respublikos administracinių bylų teisenos įstatymo (Žin., 1999, Nr. 13-308; 2000, Nr. 85-2566) nustatyta tvarka.

Savivaldybės meras

Vytautas Vilys

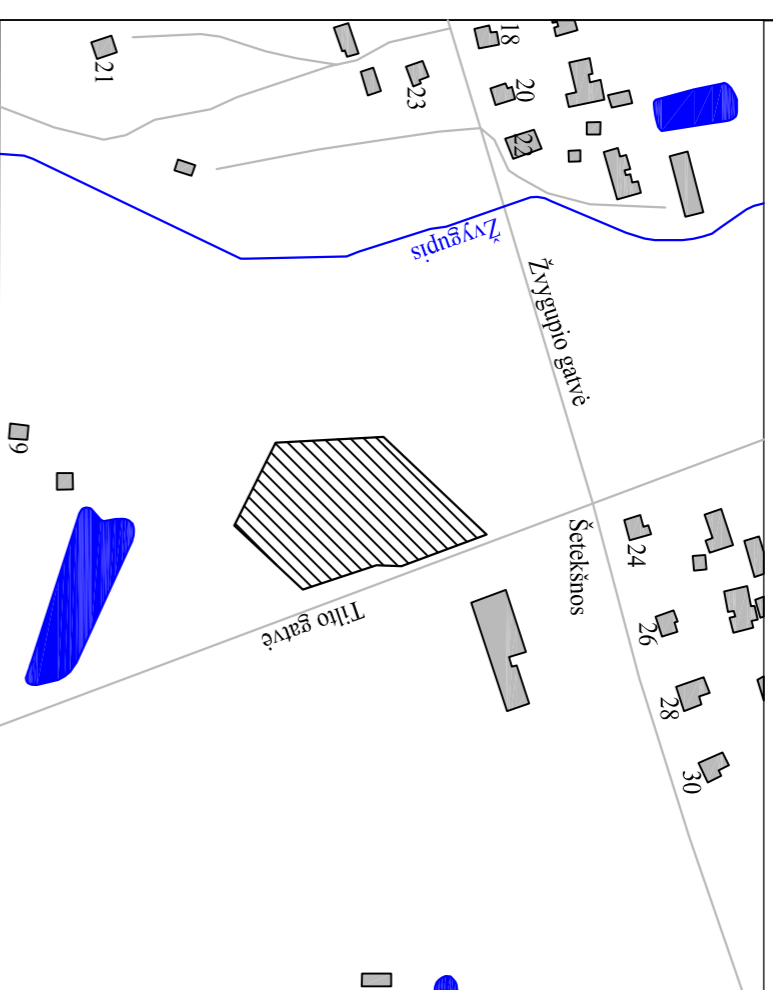
Danguolė Dagienė

OBJEKTO ĮSIDĖSTYMO SCHEMA

ESAMŲ KAPINIŲ ŽEMĖS SKLYPO, ESANČIO ROKIŠKIO RAJONO SAVIVALDYBĖJE, PANEMUNĖLIO SEN.,

ŠETEKŠNŲ K. SUFORMAVIMO DETALUSIS PLANAS

76/59 – 0379 76/59 – 0380



Planuojama teritorija

Detaliojo plano organizatorius:
Rokiškio rajono savivaldybės administracijos direktoriaus Aloyzjus Jockys, Rokiškis
Respublikos g. 94, tel. (8 458) 715 42, faksas (8 458) 71520.

Detaliojo plano rengėjas:
UAB "Dujų sfera", Draugystės g. 19, LT-51230, Kaunas, tel. (8 37) 75 90 28, faksas: (8 37) 45 25 32, el. p. duj@sfera@dujysterai.lt.

Planuojamos teritorijos plotas:
-0,64 ha

Detaliojo plano rengimo pagrindas:

Rokiškio rajono savivaldybės tarybos 2013 m. kovo 29 d. sprendimas Nr. TS-5-81 „Dėl detaliojo plano rengimo“ ir Rokiškio rajono savivaldybės administracijos direktoriaus 2013 m. balandžio 9 d. įsakymas „Dėl leidimo rengti detaliosios planus“ Nr. AV-311.

PLANAVIMO TIKSLAS

Esamų kapinių žemės sklypo, esančio Rokiškio rajono savivaldybėje, Panemunėlio sen., Sėtekšnių k. suformavimo detalusis planas.

SPRENDINIAI

Paskirtis:

Suformuoti esamų kapinių sklypus, pagrindinė žemės naudojimo paskirtis – kitos paskirties žemė, naudojimo būdas – bendro naudojimo - (B), požadis – kapinių (B2). Sklypu suformavimas.

Sklypus suformuoti atsižvelgus į greta esančias žemės sklypų ribas, nepažeidžiant tu sklypų naudojimo ar numatomųjų intensių.

Sklypo plotas 6678 m². Sklype stūdomos viena – 5 vietų automobilių stovėjimo aikštelės, keičiami danginiai vietų aikštelės nėra galimybės suformuoti. Stūdoma aikštelė šūksnių konteneriams. Tikslią kontenerių aikštelės vietą sprendi techninio projekto metu.

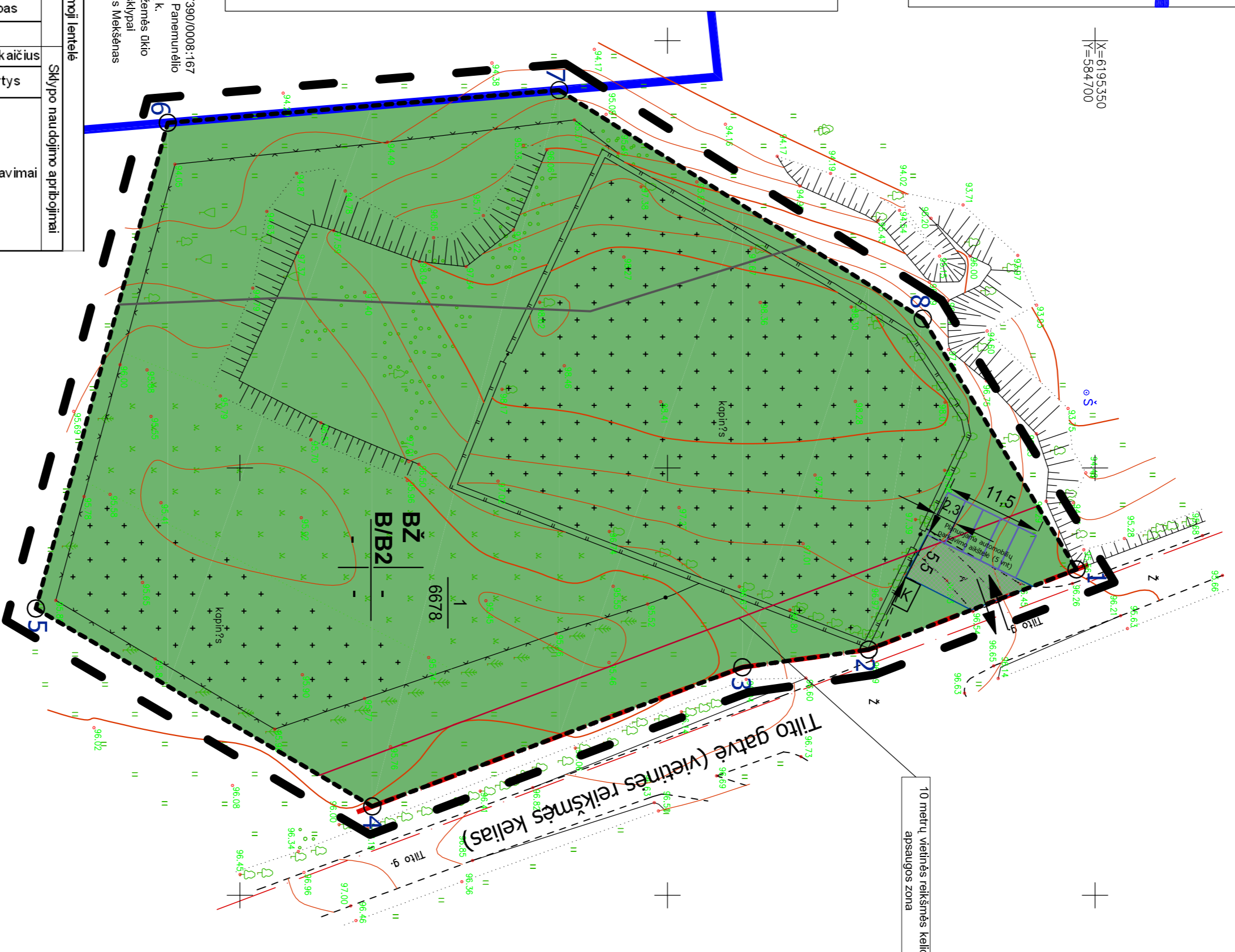
Į planuojama teritorija patenkama per važavimus šalinurinė pusė šis Tilio gatvės (vietinės reikšmės kelio). Šiam keliui nustatyta kelio apsaugos zona - 10 metrų. Į planuojama teritoriją taip pat patenkia Zvygūpių upės apsaugos zona (1499 m²). Teritorijos užstatymas.

Naujas užstatymas nepilnuojamas.

Žemės sklypas: katal. Nr. 7390/0008-167
Adresas: Rokiškio r. sav., Panemunėlio sen., Sėtekšnių k.
Naudojimo būdas: kitai žemės doko pašalinės žemės sklypai
Nuosavybės teisė: Tomas Mekšėnas

Detaliojo plano teritorijos tvarkymo ežimo pagrindinių aprašomųjų lentelė

Sklypo Nr.	Sklypo kampų koordinatės		Sklypo plotas, m ²	Konkretus teritorijos naudojimo tipas	Galimi žemės sklypo naudojimo		Nuo žemės	Altitudė, m	Iki karnizo, m	Užstatymo tankumas	Užstatymo intensyvumas	Užstatymo tipas	Servitutai	Statininių aukštų skaičius	Statininių paskirtys	Papildomi reikalavimai	
	X	Y			Statinio aukštis	Statinio aukštis											
1	6195347.83	5847761.98	6678	BŽ B/B2	-	98.46	-	-	-	-	-	-	-	-	-	-	LRV Nutarimas Nr. 343 Data 1992.05.12. II- kelio apsaugos zonos (592 m ²); XXX paviršinio vandens tekinčių apsaugos zonos ir pakrantės apsaugos zonos (1499m ²)
2	6195323.53	584771.26															
3	6195308.77	584773.32															
4	6195265.49	584789.60															
5	6195226.16	584786.44															
6	6195241.57	584709.60															
7	6195287.33	584705.78															
8	6195239.88	584732.51															



76/59 – 0399 76/59 – 0400

		GEOSMART INOVATYVUS GEODINAMI SUSISKINIŲ SISTEMŲ SUKURIMAS	
Šaltis pl. 56-217, LT-94181, Kogeptas Tel./faksas +370(46)470426, mob. +3706303769 Web: www.geosmart.lt, e-pastas: info@geosmart.lt		Esamų kapinių teritorija Adresas 	
Kval. poz. Nr.	pareigos	V. Povaičyus	data
10K1-5	7m. direktorius	A. Bogdanovas	2014.02.03
Vykdytojas		S. Stonkėvičius	2014.02.03
Koordinatų sistema – UTM-94		Mastelis	M1:500
Aukštų sistema – Baltijos		Lapų sk.	Lapo Nr.
Atlikimo standartas – GKR Z.11.02.2000		1	

Pavadinimas		Topografinė nuotrauka	
Etapas:		Adresas	
KDP	Vardas Pavardė	Acestato Nr.	Paršas
PV	Komunalas Vėlyks	23281	
Planuoti	Tomas Grabyš		

7.2 PAGRINDINIS BRĖŽINYS, SAVIVALDYBĖJE, PANEMUNĖLIO SEN., ŠETEKŠNŲ K. SUFORMAVIMO DETALUSIS PLANAS			
ESAMŲ KAPINIŲ ŽEMĖS SKLYPO, ESANČIO ROKIŠKIO RAJONO SAVIVALDYBĖJE, PANEMUNĖLIO SEN., ŠETEKŠNŲ K. SUFORMAVIMO DETALUSIS PLANAS			
UAB "Dujų sfera", Draugystės g. 19, LT-51230, Kaunas			

PASTABOS:

- Sklypu, matavimams ir koordinatėms tikslinti atliktam geodeziniam matavimams.
- Ši brėžinį skatinti kartu su atskirumuojančiu raštu, dokumentu Nr. 20/13/44-06/KDP/07/01, kuris yra neįsistatoma detaliojo plano dalimi.

1/2	3/4	SKLYPO NUMERIS IR JO PLOTO ŽYMĖJIMAS
1 - Teritorijos naudojimo tipas	1 - Teritorijos naudojimo būdas arba požadis	n - Sklypo numeris
2 - Leistinas pastatų aukštis, m	3 - Leistinas žemės sklypo užstatymo tankumas	m - Sklypo plotas kv. m
4 - Leistinas žemės sklypo užstatymo tūrinis tankumas	B2 - Bendro naudojimo erkių, želdynų teritorija	
B - Bendro naudojimo teritorijos	B2 - Kapinių	

SUTARTINIAI ŽENKLAI

	- Planuojamos teritorijos riba		- Įvažiuojamas, išvažiuojamas, įėjimas - išėjimas, patalpinimas į sklypą
	- Profekuojamų sklypų ribos		- Sklypo kampų taseklai
	- Gatvės asinė linija		- Registruoti sklypai, matuoti atitikus preliminarinius matavimus LKS-94 koordinatų sistemoje
	- Registruoti sklypai, matuoti atitikus preliminarinius matavimus LKS-94 koordinatų sistemoje		- Naujai planuojamos automobilių stovėjimo vietos
	- Esamas pravažiuojamas		- Asfalto danga
	- Vietinės reikšmės kelio apsaugos zona		- Aikščių kontenerių aikštelė
	- Gatvių raudonosios linijos		
	- Paviršinių vandens tekinčių apsaugos zona		

DĖMESIO: šis dokumentas pasirašytas galiojančiu el. parašu.

PARAŠO DUOMENŲ PUSLAPIS

BYLA

Pavadinimas: 6Pagrindinis brėžinys.pdf.
Iš viso puslapių: 1.
Apimtis: 1,24 MB.

PASIRAŠĖ

Vardas, pavardė: Romualdas Velykis.
Organizacija: UAB Dujų sfera.
Tel. nr.: 837759028.
El. pašto adresas: dujusfera@dujusfera.lt.
Pasirašymo vieta: Draugystės g. 19 LT-51230, Kaunas, Lietuva.

PASIRAŠANČIO ASMENS SERTIFIKATAS

Išdavė: SSC Qualified Class 3 CA.
TSL: Taip.
EU TSL data: 2014-08-28 22:00:00 UTC.
EU TSL versija: 4.
Nacionalinis TSL: LT.
Nacionalinio TSL data: 2014-07-28 21:00:00 UTC.
Nacionalinio TSL versija: 4.
Serijinis numeris: 6923322200000001fb0.
Galioja iki: 2018-10-12 12:07 UTC.
Kvalifikuotas: Taip.
Sandboxo vertė iki: Žiūr. dokumentą: CPS URL - <http://www.ssc.lt/cps>, OID - 1.3.6.1.4.1.22501.1.2.0.
SSCD: Taip.
Archyvavimo laikotarpis: Žiūr. dokumentą: CPS URL - <http://www.ssc.lt/cps>, OID - 1.3.6.1.4.1.22501.1.2.0.

PARAŠAS

Kvalifikuotas: Taip.
Parašo reikšmė: UAB "Dujų sfera" direktorius Romualdas Velykis.
Programinė įranga: Justa PDF Sign Personal, v1.2.0 b2014-09-04 16:24:03.

PASIRAŠYMO LAIKAS

Pasirašymo laikas: 2014-09-24 06:35 UTC.
Laiko šaltinis: Pasirašančio asmens kompiuteris.

7.1. AIŠKINAMASIS RAŠTAS

7.1.1. ĮVADAS

Detaliojo plano organizatorius:

Rokiškio savivaldybės administracijos direktorius, Respublikos g. 94 Rokiškis, tel (8 458) 71 44, el. paštas a.jocys@post.rokiskis.lt

Detaliojo plano rengėjas:

UAB "Dujų sfera", Draugystės g. 19, Kaunas, LT-51230, tel. 8-37-759028. Įm. kodas 124558566

Planuojamas teritorijos plotas:

~0,64 ha

Detaliojo plano rengimo pagrindas:

Rokiškio rajono savivaldybės tarybos 2013 m. Kovo 29 d. Sprendimas Nr. TS-5.81 „Dėl detaliųjų planų rengimo“ ir Rokiškio rajono savivaldybės administracijos direktoriaus 2013 m. Balandžio 9 d. įsakymas „Dėl leidimo rengti detaliuosius planus“ Nr. AV-311.

Planavimo procesą sudaro 4 etapai:

1-asis – parengiamasis etapas, kurio metu: nustatomi planavimo tikslai, parengiama ir patvirtinama planavimo darbų programa, prireikus atliekami tyrimai, viešai paskelbiama apie priimtą sprendimą dėl detaliojo plano rengimo pradžios ir planavimo tikslų, jeigu objektas nėra susijęs su įslaptinta informacija, visuomenės dalyvavimo teritorijų planavimo procese nuostatuose nustatyta tvarka.

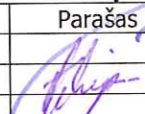
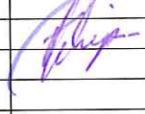
2-asis – teritorijų planavimo dokumento rengimo etapas, kurį sudaro: esamos būklės analizės stadija; koncepcijos nustatymo stadija; sprendinių konkretizavimo stadija.

3-asis – sprendinių pasekmių vertinimo etapas, būtinas teritorijų planavimo dokumento sprendinių poveikiui nustatyti;

4-ojo – baigiamojo etapo metu atliekama viešo svarstymo su visuomene procedūra, projektas apsvarstomas bei suderinamas nuolatinėje statybos komisijoje. Projektas tikrinamas valstybinę teritorijų planavimo priežiūrą atliekančioje institucijoje, teikiamas tvirtinti bei registruoti teritorijų planavimo registre.

Detalusis planas rengiamas vadovaujantis šiomis planavimo sąlygomis:

- Rokiškio rajono savivaldybės tarybos 2013 m. Kovo 29 d. Sprendimas Nr. TS-5.81 „Dėl detaliųjų planų rengimo“
- Rokiškio rajono savivaldybės administracijos direktoriaus 2013 m. Balandžio 9 d. įsakymas „Dėl leidimo rengti detaliuosius planus“ Nr. AV-311.
- Rokiškio r. sav. administracijos direktoriaus 2013-04-30 patvirtinta darbų programa.
- Rokiškio rajono savivaldybės Architektūros ir paveldosaugos skyriaus vyriausiojo specialisto Leonardo Jasinevičiaus parengta teritorijų planavimo dokumento planavimo užduotis.
- Rokiškio r. sav. savivaldybės administracijos direktoriaus 2012-06-13 patvirtinta darbų programa.
- Rokiškio r. sav. savivaldybės administracijos Architektūros ir paveldosaugos skyriaus vedėjos 2013-04-30 patv. planavimo sąlygų savadas Nr. D-23 (papildyta 2014-06-20);
- Rokiškio r. sav. savivaldybės adm. Architektūros ir paveldosaugos sk. 2012-06-30 patv. planavimo sąlygos Nr. D-23;
- Panevėžio RAAD 2012-02-03 planavimo sąlygos Nr. (5)-V3-841;
- Panevėžio visuomenės sveikatos centro Rokiškio skyriaus 2013-04-16 planavimo sąlygos Nr.(7.48R)-1440;
- AB LESTO 2013-04-23 planavimo sąlygos Nr. TS-45760-13-0891;
- TEOLT AB 2013-04-25 planavimo sąlygos Nr.03-2-07-3/858;

Etapas: KDP	Planavimo organizatorius: Rokiškio rajono savivaldybės administracijos direktorius					
	Vardas Pavardė	Atestato Nr.	Parašas	Data	Dokumento Nr.	
PV	Romualdas Velykis	23281		2014-03-07	2013/44-06/KDP/07/01	
Planuotojas	Tomas Grabys			2014-03-07	Mastelis	
					Lapas	1
					Lapų	9
					Laida	0
7.1 AIŠKINAMASIS RAŠTAS		Objektas: Esamų kapinių žemės sklypo, esančio Rokiškio rajono savivaldybėje, Panemunėlio sen., Šetekšnų k. suformavimo detalusis planas			LIETUVOS RESPUBLIKOS APLINKOS MINISTERIJOS ATESTATAS Nr. 3013	
		UAB "DUJŲ SFERA" Draugystės 19, LT-3031, Kaunas				

- Rokiškio rajono savivaldybės administracijos Panemunėlio seniūnijos 2013-04-19 raštas Nr.S-52 „Dėl sąlygų išdavimo“
- Nacionalinės žemės tarnybos prie žemės ūkio ministerijos Rokiškio skyriaus 2013-06-11 raštas „Dėl leidimo rengti detaliuosius planus Rokiškio rajone“ Nr.25 SD-(14.25.7.)-1365.

Detalusis planas rengiamas vadovaujantis šių normatyvinių dokumentų reikalavimais:

- Lietuvos Respublikos Vyriausybės 1999-09-29 nutarimas Nr.1073 „Dėl Pagrindinės žemės naudojimo paskirties nustatymo ir keitimo tvarko aprašo patvirtinimo“ (Žin., 1999, Nr. 83-2471; 2004, Nr.152-5545;2011, Nr. 8-333).
- Lietuvos Respublikos Vyriausybės 2004 m. liepos 16 d. nustarimas Nr. 920 „Dėl teritorijų planavimo dokumentų sprendinių poveikio aplinkai vertinimo tvarkos aprašo“
- LR Teritorijų planavimo įstatymas 1995 m. gruodžio 12 d. Nr. I-1120, (Aktuali redakcija nuo 2012-11-15);
- Lietuvos Respublikos žemės įstatymas 1994 m. balandžio 26 d. Nr I-446 (Aktuali redakcija);
- LR Želdynų įstatymas 2007 m. birželio 28 d. Nr. X-1241 (Aktuali redakcija nuo 2013-07-23);
- LR Miškų įstatymas 1994 m. lapkričio 22 d. Nr. I-671 (Aktuali redakcija nuo 2013-09-01; Žin., 2013-07-09 Nr. 73-3651);
- LR Saugomų teritorijų įstatymas 1993 m. lapkričio 9 d. Nr. I-301 (Aktuali redakcija nuo 2013-07-16; Žin., 2013-07-16 Nr.76-3830);
- LR Vyriausybės 1996 m. rugsėjo 18 d. nutarimas Nr. 1079 „Dėl teritorijų planavimo dokumentų projektų svarstymo su visuomene nuostatų patvirtinimo“ (Žin., 1996-09-25 Nr.90-2099; Žin., 1997-10-03 Nr.90-2261; Žin., 2004-07-20 Nr.112-4189);
- LR Aplinkos ministro 2004 m. gegužės 03 d. įsakymas Nr. D1-239 “Dėl detaliųjų planų rengimo taisyklių patvirtinimo” (Žin., 2004-05-13, Nr. 79-2809; Žin., 2006-10-26, Nr. 114-4364; Žin., 2007-04-26 Nr. 46-1776; Žin., 2008-03-27 Nr. 35-1258; Žin., 2009-12-08 Nr. 145-6462; Žin., 2010-02-03 Nr. 14-673; Žin., 2010-09-23 Nr. 112-5698; Žin., 2012-07-13 Nr. 82-4298; Žin., 2013-02-14 Nr. 17-863);
- LR Vyriausybės 1992 m. gegužės 12 d. nutarimas Nr. 343 “Dėl specialiųjų žemės ir miško naudojimo sąlygų patvirtinimo” (Aktuali redakcija nuo 2012-09-23);
- LR Aplinkos ministro 2007 m. balandžio 2 d. įsakymas Nr. D1-193 “Dėl paviršinių nuotekų tvarkymo reglamento patvirtinimo” (Žin., 2007-04-14 Nr. 42-1594; Žin., 2013-01-24 Nr.9-388);
- LR Energetikos ministro 2010 m. kovo 29 d. įsakymas Nr. 1-93 “Dėl elektros tinklų apsaugos taisyklių patvirtinimo” (Žin., 2010-04-07 Nr. 39-1877; Žin., 2011-02-03 Nr. 14-627; Žin., 2012-12-15 Nr.147-7584);
- LR Planuojamos ūkinės veiklos poveikio aplinkai vertinimo įstatymas 1996 m. rugpjūčio 15 d. Nr. I-1495 (Aktuali redakcija nuo 2013-07-16; Žin., 2013-07-16 Nr.76-3835);
- LR Aplinkos ministro 2005 m. gruodžio 30 d. įsakymas Nr. D1-665 „Dėl planuojamos ūkinės veiklos atrankos metodinių nurodymų patvirtinimo” (Žin., 2006-01-12 Nr.4-129; Žin., 2010-07-27 Nr.89-4730);
- LR Žmonių palaikų laidojimo įstatymas 2007 m. gruodžio 20 d. Nr. X-1404 (Aktuali redakcija nuo 2013-01-01);
- LR Vyriausybės 1992 m. gegužės 12 d. nutarimas Nr. 343 “Dėl specialiųjų žemės ir miško naudojimo sąlygų patvirtinimo” (Aktuali redakcija nuo 2012-09-23);
- LR Aplinkos ministro 2005 m. birželio 22 d. įsakymas Nr. V-513 “Dėl Lietuvos higienos normos HN 43:2005 „Šuliniai ir versmės: įrengimo ir priežiūros saugos sveikatai reikalavimai“ patvirtinimo“ (Žin., 2005-07-26 Nr. 90-3376; Žin., 2009-10-24 Nr. 127-5507);
- LR Aplinkos ministro ir LR Sveikatos apsaugos ministro 2000 m. spalio 30 d. įsakymas Nr. 471/582 „Dėl teršalų, kurių kiekis aplinkos ore vertinamas pagal europos sąjungos kriterijus, sąrašo patvirtinimo ir ribinių aplinkos oro užterštumo verčių nustatymo“ (Žin., 2000-11-22 Nr. 100-3185; Žin., 2007-06-16 Nr. 67-2627);
- 2002-2015 metų Lietuvos Respublikos valstybinės reikšmės kelių priežiūros ir plėtros programa;
- Kelių eismo konvencija (Žin., 2002-01-09 Nr. 2-54);
- LR Transporto veiklos pagrindų įstatymas (Aktuali redakcija nuo 2012-11-24; Žin., 2012-11-24 Nr.136-6955);

7.1. AIŠKINAMASIS RAŠTAS	Dokumento Nr. 2013/44-06/KDP/07/01	Lapas	2
		Lapų	9
		Laida	0

- o LR Kelių įstatymas 1995 m. gegužės 11 d. Nr. I-891 (Aktuali redakcija nuo 2011-11-22; Žin., 2011-11-22 Nr. 141-6615);
- o LR Saugaus eismo automobilių keliais įstatymas 2000-10-12 Nr. VIII-2043 (Aktuali redakcija nuo 2013-07-01; Žin., 2013-06-28 Nr. 68-3401; Žin., 2013-06-28 Nr. 68-3403);
- o LR Vyriausybės 2004-02-11 nutarimas Nr. 155 „Dėl kelių priežiūros tvarkos aprašo patvirtinimo“ (Aktuali redakcija nuo 2008-12-12);
- o Lietuvos Policijos generalinio komisaro 2005-10-24 įsakymas Nr. 5-V-671 „Dėl kelių eismo sąlygų kontrolės tvarkos aprašo patvirtinimo“ (Žin., 2005-11-03 Nr. 130-4700; Žin., 2009-01-29 Nr. 11-435);
- o LR Aplinkos ministro ir LR Susisiekimo ministro 2008-01-09 įsakymu Nr. D1-11/3-3 parvirtintas KTR 1.01:2008 „Automobilių keliai“ (Žin., 2008-01-22 Nr. 9-322; Žin., 2012-05-12 Nr. 55-2744);
- o LR Sveikatos apsaugos ministro 2004 m. rugpjūčio 19 d. įsakymas Nr. V-586 „Dėl sanitarinių apsaugos zonų ribų nustatymo ir režimo taisyklių patvirtinimo“ (Žin., 2004-09-02, Nr. 134-4878; Žin., 2009-12-24, Nr. 152-6849; Žin., 2011-04-16 Nr. 46-2201);
- o Lietuvos automobilių kelių direkcijos prie Susisiekimo ministerijos generalinio direktoriaus 2009 m. spalio 27 d. įsakymas Nr. V-329 „Dėl automobilių kelių juostos naudojimo inžineriniams tinklams kloti bendrųjų taisyklių BT ITK 09 patvirtinimo“ (Žin., 2009-11-07 Nr. 133-5825);
- o Lietuvos automobilių kelių direkcijos prie Susisiekimo ministerijos generalinio direktoriaus 2010 m. lapkričio 23 d. įsakymas Nr. V-348 „Dėl prisijungimo prie valstybinės reikšmės kelių sutarties formos patvirtinimo“ (Žin., 2010-12-02 Nr. 141-7245);
- o LR Aplinkos ministro 2004 m. gegužės 07 d. įsakymas Nr. D1-262 „Dėl teritorijų planavimo dokumentams rengti sąlygų parengimo ir išdavimo taisyklių patvirtinimo“ (Žin., 2004-05-22 Nr. 83-3028; Žin., 2006-10-21 Nr. 112-4293);
- o LR Aplinkos ministro 2008 m. gegužės 30 d. įsakymas Nr. D1-293 „Dėl Lietuvos Respublikos aplinkos ministro 2004 m. gegužės 7 d. įsakymo Nr. D1-262 „Dėl planavimo sąlygų teritorijų planavimo dokumentams rengti parengimo ir išdavimo tvarkos aprašo pakeitimo“ (Žin., 2008-06-21 Nr. 71-2754; Žin., 2008-10-18 Nr. 120-4570; Žin., 2009-12-08 Nr. 145-6460; Žin., 2010-10-02 Nr. 117-5986; Žin., 2011-04-12 Nr. 43-2046; Žin., 2012-08-25 Nr. 99-5072; Žin., 2012-11-22 Nr. 135-6937);
- o LR Vyriausybės 1996 m. rugsėjo 18 d. nutarimas Nr. 1079 „Dėl teritorijų planavimo dokumentų projektų svarstymo su visuomene nuostatų patvirtinimo“ (Žin., 1996-09-25 Nr. 90-2099; Žin., 1997-10-03 Nr. 90-2261; Žin., 2004-07-20 Nr. 112-4189);
- o STR 2.06.01:1999 „Miestų, miestelių ir kaimų susisiekimo sistemos“;
- o LR Vyriausybės 2011 m. rugsėjo 28 d. nutarimas Nr. 1131 „Dėl miško žemės pavertimo kitomis naudmenomis ir kompensavimo už miško žemės pavertimą kitomis naudmenomis tvarkos aprašo patvirtinimo ir kai kurių Lietuvos Respublikos vyriausybės nutarimų pripažinimo netekusiais galios“ (Aktuali redakcija nuo 2013-03-01; Žin., 2013-02-21 Nr. 20-972);
- o LR Žemės ūkio ministro ir LR Aplinkos ministro 2005 m. sausio 20 d. įsakymas Nr. 3D-37/D1-40 „Dėl pagrindinės žemės naudojimo paskirties žemės naudojimo būdų turinio, žemės sklypų naudojimo pobūdžių sąrašo ir jų turinio patvirtinimo“ (Aktuali redakcija nuo 2012-07-18; Žin., 2012-07-17 Nr. 84-4416);
- o LR AM 2005 m. kovo 17 d. įsakymas Nr. D1-151 „Dėl žemės sklypų pagrindinės tikslinės žemės naudojimo paskirties, būdų ir pobūdžių specifikacijos patvirtinimo“ (Žin., 2005, Nr. 41-1317; Žin., 2006-04-25 Nr. 45-1633; Žin., 2009-12-12 Nr. 147-6608; Žin., 2010-09-27 Nr. 114-5848; Žin., 2012-07-17 Nr. 84-4424);
- o LR Nekilnojamojo kultūros paveldo apsaugos įstatymas 1994 m. gruodžio 22 d. Nr. I-733 (Aktuali redakcija nuo 2013-07-16; Žin., 2013-07-16 Nr. 76-3833);
- o LR Atliekų tvarkymo įstatymas 1998 m. birželio 16 d. Nr. VIII-787 (Aktuali redakcija nuo 2013-06-01; Žin., 2013-05-28 Nr. 55-2729);
- o Lietuvos Respublikos vandens įstatymas 1997 m. spalio 21 d. Nr. VIII-474 (Aktuali redakcija nuo 2009-12-28; Žin., 2009-12-28 Nr. 154-6955);
- o Lietuvos Respublikos civilinis kodeksas 2000 m. liepos 18 d., Nr VIII-1864.

Detalusis planas atitinka šių planų sprendinius:

- 1) Bendrųjų planų;

7.1. AIŠKINAMASIS RAŠTAS	Dokumento Nr. 2013/44-06/KDP/07/01	Lapas	3
		Lapų	9
		Laida	0

Rokiškio rajono savivaldybės teritorijos bendrasis planas patvirtintas 2008-06-27 Rokiškio rajono savivaldybės tarybos sprendimu Nr. TS-6.109 „Dėl Rokiškio rajono savivaldybės teritorijos bendrojo plano ir Rokiškio miesto teritorijos bendrojo plano patvirtinimo“

- 2) Specialiųjų planų: –;
- 3) Detaliųjų planų: –.

7.1.2. ESAMOS PADĖTIES ANALIZĖ

1. Vietovė.

Planuojama teritorija yra Rokiškio r. savivaldybėje, Panemunėlio seniūnijoje, Šetekšnų kaime. Planuojama teritorija yra Šetekšnų kaimo kapinės.

2. Gretimybės.

Planuojama teritorija yra Rokiškio r. savivaldybėje, Panemunėlio seniūnijoje, Šetekšnų kaime. Planuojama teritorija iš ribojasi su nuosavybės teise įregistruotais žemės sklypais:

Skypo Kad. Nr.	Adresas	Savininkai	Sklypo pagrindinė naudojimo paskirtis	Statiniai
7390/0008:167	Rokiškio r.sav. Panemunėlio sen. Šetekšnų k.	Tomas Mekšėnas	Žemės ūkio	-

Su planuojama teritorija besiribojantys bei joje esantys nuosavybės teise įregistruoti sklypai yra įtraukti į detaliojo plano pagrindinį brėžinį (dok. Nr. 2013/44-06/KDP/07/02), remiantis VĮ „Registru centras“ pateikta planuojamos teritorijos kadastrinio žemėlapiu ištrauka.

3. Planuojamos teritorijos savininkai.

Planuojama teritorija yra valstybinė žemė, naudojamas sklypas, kuriame esamos Rokiškio r. savivaldybės, Panemunėlio seniūnijos, Šetekšnų kaimo kapinės

4. Teritorijos užstatymas.

Planuojamoje teritorijoje užstatymo nėra.

5. Želdynai.

Planuojamą teritoriją 35% pavieniai medžiai, 15% yra pieva; 50% yra laidojimo vietos.

6. Gamtos ir Kultūros paveldo objektai.

Planuojamoje teritorijoje nėra įregistruotų kultūros vertybių. Planuojamoje teritorijoje saugomų teritorijų nėra. Į planuojamą teritoriją pagal Lietuvos Respublikos nekilnojamųjų kultūros vertybių apsaugos įstatymą nepatenka jokios nekilnojamųjų kultūros vertybių individualios apsaugos zonos: apsaugos nuo fizinio poveikio, vizualinės apsaugos.

Planuojama teritorija nesiriboja su Europos Sąjungos saugomų teritorijų tinklu „Natura 2000“. Artimiausia „Natura 2000“ teritorija – paukščių apsaugai svarbios teritorijos yra už 18 km nuo planuojamos teritorijos. Artimiausia buveinių apsaugai svarbi teritorija nutolusi už 4 km.

7. Infrastruktūra.

7.1. Ryšiai.

Planuojamos teritorijoje nėra ryšių linijų.

7.2. Elektros tinklai.

Planuojamos teritorijoje nėra elektros tinklų.

7.3. Dujotiekio tinklai.

Planuojamoje teritorijoje nėra dujotiekio.

7.4. Šilumos tinklai.

Planuojamoje teritorijoje nėra šilumos tinklų.

7.5. Vandentiekio tinklai.

Planuojamoje teritorijoje nėra vandentiekio tinklų.

7.1. AIŠKINAMASIS RAŠTAS	Dokumento Nr. 2013/44-06/KDP/07/01	Lapas	4
		Lapų	9
		Laida	0

7.6. Nuotekų tinklai.

Planuojamoje teritorijoje nuotiekų tinklą.

8. Susisiekimo sistema

Į planuojama teritorija patenkama iš Tilto gatvės (vietinės reikšmės kelio) kuriam yra nustatyta 10 metrų vietinės reikšmės kelio apsaugos zona.

9. Teritorijos vystymo tendencijos.

Teritorijos vystymo tendencijos:

Rokiškio rajono savivaldybės teritorijos bendrasis planas patvirtintas 2008-06-27 Rokiškio rajono savivaldybės tarybos sprendimu Nr. TS-6.109 „Dėl Rokiškio rajono savivaldybės teritorijos bendrojo plano ir Rokiškio miesto teritorijos bendrojo plano patvirtinimo“

7.1.3. KONCEPCIJOS NUSTATYMAS

1. Tikslai:

Detaliojo plano sprendiniais suformuoti kitos paskirties žemės sklypą, nustant žemės sklypo naudojimo būda – pobūdį. Suformuoti žemės sklypą esamoms kapinėms, parengti, suderinti ir patvirtinti detalųjį planą.

2. Konceptijos nustatymas.

Suformuoti žemės sklypą esamoms kapinėms, parengti, suderinti ir patvirtinti detalųjį planą.

Taip pat vadovautasi Rokiškio rajono savivaldybės teritorijos bendrojo planu patvirtintu 2008-06-27 Rokiškio rajono savivaldybės tarybos sprendimu Nr. TS-6.109 „Dėl Rokiškio rajono savivaldybės teritorijos bendrojo plano ir Rokiškio miesto teritorijos bendrojo plano patvirtinimo“ atsižvelgiant į planuojamos teritorijos vietą bei sąsają su Šetekšnų kaimu, kelių tinklą, infrastruktūrą, esamą privačią nuosavybę.

7.1.4. SPRENDINIAI

1. Paskirtis.

Planuojamoje teritorijoje suformuotas vienas žemės sklypas:

Suformuotas esamų kapinių sklypas, pagrindinė žemės naudojimo paskirtis – kitos paskirties žemė, naudojimo būdas – bendro naudojimo - (B), pobūdis - kapinių (B2).

2. Sklypų suformavimas.

Sklypas suformuotas atsižvelgus į greta esančias žemės sklypų ribas, nepažeidžiant tų sklypų naudotojų ar nuomotojų interesų.

Suformuotas esamų kapinių sklypas. Sklypo plotas 6678 m².

Į planuojama teritorija patenkama iš Tilto gatvės (vietinės reikšmės kelio) kuriam yra nustatyta 10 metrų vietinės reikšmės kelio apsaugos zona. Sklype planuojama 5 vnt. automobilių parkavimo aikštelė, kadangi daugiau vietos stovėjimo aikštelės suplanuoti nėra galimybių. Siūloma aikštelė šiukšlių konteineriams. Tikslią konteinerių aikštelės vietą spresti techninio projekto metu.

3. Teritorijos užstatymas.

Užstatymas esamų kapinių sklype neplanuojamas.

4. Inžinieriniai tinklai.

Esamų miesto infrastruktūros inžinierinių tinklų naudojimo ir tvarkymo reikalavimai.

Esami inžinieriniai tinklai turi būti aptarnaujami ir naudojami vadovaujantis Lietuvos Respublikoje galiojančiais įstatymais, statybos techniniais reglamentais, LRV 1992 m. gegužės 12 d. nutarimo Nr. 343, specialiosiose žemės ir miško naudojimo sąlygose, nustatytais apsaugos zonų reikalavimais.

7.1. Ryšiai.

Planuojamoje teritorijoje naujos ryšių linijos neplanuojamos.

7.2. Elektros tinklai.

Planuojamoje teritorijoje elektros tiklai neplanuojami.

7.3. Dujotiekio tinklai.

Planuojamoje teritorijoje dujotiekio linijos neplanuojamos.

7.1. AIŠKINAMASIS RAŠTAS	Dokumento Nr. 2013/44-06/KDP/07/01	Lapas	5
		Lapų	9
		Laida	0

7.4. Šilumos tinklai.

Planuojamoje teritorijoje šilumos tinklai neplanuojami.

7.5. Vandentiekio tinklai.

Planuojamoje teritorijoje vandentiekio tinklai neplanuojami.

7.6. Nuotekų tinklai.

Planuojamoje teritorijoje nuotekų tinklai neplanuojami.

PLANUOJAMOS TERITORIJOS TVARKYMO REŽIMAI

SKLYPAS 1:

Sklypo plotas: 6678 m².

Sklypo savininkas (naudotojas): Lietuvos Respublika

Sklypo tvarkymo reglamentai:

Pagrindinė žemės naudojimo paskirtis: kita

Žemės naudojimo būdas: bendro naudojimo teritorijos.

Žemės naudojimo pobūdis: kapinių.

Leistinas aukštis: -

Leistinas žemės sklypo užstatymo tankumas: -

Leistinas sklypo užstatymo intensyvumas: -

Planuojamos žemės sklypo specialiosios naudojimo sąlygos: LRV Nutarimas Nr. 343 Data 1992-05-12: II – Kelių apsaugos zonos (592 m²); XXIX – Paviršinio vandens telkinių apsaugos zonos ir pakrantės apsaugos zonos (1499 m²);

7.1.5. APLINKOS APSAUGOS DALIS

1. Vietovė

Planuojama teritorija yra Rokiškio r. savivaldybėje, Panemunėlio seniūnijoje, Šetekšnų kaimo kapinės.

Žemės sklypų ribos bei sklypų plotai nustatomi pagal detaliojo plano sprendinius, nustatomos žemės naudojimo sąlygos.

Planuojama teritorija yra valstybinė žemė, naudojamas sklypas, esamos Rokiškio r. savivaldybės, Panemunėlio seniūnijos, Šetekšnų kaimo kapinės.

Planuojamoje teritorijoje nėra įregistruotų kultūros vertybių. Planuojamoje teritorijoje saugomų teritorijų nėra. Į planuojamą teritoriją pagal Lietuvos Respublikos nekilnojamųjų kultūros vertybių apsaugos įstatymą nepatenka jokios nekilnojamųjų kultūros vertybių individualios apsaugos zonos: apsaugos nuo fizinio poveikio, vizualinės apsaugos. Arčiausiai nuo planuojamos teritorijos (rytinėje dalyje) apie 6.5 km yra nutolusios Kultūros vertybių registre įregistruotas valstybės saugomas objektas – Buv. dvaro sodybos fragmentai (identifikavimo kodas: 260). Planuojama teritorija nesiriboja su Europos Sąjungos saugomų teritorijų tinklu „Natura 2000“. Artimiausia „Natura 2000“ teritorija – paukščių apsaugai svarbios teritorijos yra už 16 km nuo planuojamos teritorijos. Artimiausia buveinių apsaugai svarbi teritorija nutolusi už 8 km.

2. Planuojama ūkinė veikla.

Planuojamos veiklos pavadinimas: kapinės.

Investicijos bus numatomos techninio projekto eigoje.

Pavojingų (sprogstamų, degių, dirginančių, kenksmingų, toksiškų, kancerogeninių, esdinančių, infekcinių, teratogeninių, mutageninių, radioaktyviųjų ir kt.) medžiagų naudojimas ir saugojimas nenumatomas.

3. Galimo poveikio šaltiniai

Atliekos.

Objektų eksploatacijos metu atliekos surenkamos vietos komunalinių tarnybų bei išvežamos į sąvartyną.

7.1. AIŠKINAMASIS RAŠTAS	Dokumento Nr. 2013/44-06/KDP/07/01	Lapas	6
		Lapų	9
		Laida	0

Pavojingos medžiagos.

Planuojamoje ūkinėje veikloje nenumatomas pavojingų medžiagų naudojimas ir saugojimas.

Kiti faktoriai.

Elektromagnetinė tarša. Šios taršos šaltiniai yra mobiliojo ryšio, radijo ir televizijos stotys, karinio, bei civilinio radijo ryšio sistemos, aukštos įtampos perdavimo linijos. Apie šią taršą nėra susistemintos informacijos, leidžiančios pažvelgti į esamą situaciją.

Terminės taršos šaltiniai. Pagrindinis šios taršos šaltinis, reikšmingai veikiantis aplinką, yra elektrinių aušinimui skirti vandens telkiniai. Rokiškio Panemunėlio seniūnijoje, Šetekšnų kaime esamų ir numatytų terminės taršos šaltinių nėra.

Vanduo.

Už 90 metrų nuo planuojamos teritorijos yra upė – Žvygupis. Šiam vandens telkiniui yra nustatyta 100 m apsaugos zona. Planuojama teritorija patenka į šią apsaugos zoną (1499 m²).

Aplinkos oras.

Planuojamoje teritorijoje nenumatomas teršalų išmetimas į aplinką. Oro kokybei nežymią įtaką gali turėti važiuojantis transportas.

Triukšmas.

Triukšmo taršos šaltinių grupę sudaro transportas ir pramonės įmonės. Lietuvoje triukšmo monitoringas yra vykdomas tik didžiuosiuose miestuose, kur triukšmo pusiausvyra yra pažeista dėl gausaus automobilių skaičiaus, statybų.

Numatomos poveikio sumažinimo priemonės

Planuojamoje teritorijoje auga pavienių medžių orientyrai.

7.1.6. SPRENDINIŲ PASEKMIŲ POVEIKIO VERTINIMAS

Parengto detaliojo plano sprendinių pasekmių poveikio vertinimas atliktas teritorijos vystymo darnos ir (ar) planuojamos veiklos srities požiūriu; ekonominės aplinkos požiūriu; socialinės aplinkos požiūriu; gamtinės aplinkos ir kraštovaizdžio požiūriu.

Teritorijos vystymo darnos ir (ar) planuojamos veiklos srities požiūriu.**1. Kokių rezultatų tikimasi įgyvendinus sprendinius?**

Detaliojo plano sprendiniais suformuoti kitos paskirties žemės sklypą, nustant žemės sklypo naudojimo būda – pobūdį. Suformuoti žemės sklypą esamoms kapinėms, parengti, suderinti ir patvirtinti detalųjį planą.

Įgyvendinus detaliojo plano sprendinius bus suformuotas esamų kapinių žemės sklypas.

2. Kaip bus veikama planuojamos teritorijos (planuojamos srities) plėtra?

Planuojamos teritorijos plėtrai turės teigiamą įtaką. Teritorija bus sistemingai urbanistiškai sutvarkyta, bus racionaliai išnaudojamas planuojamos teritorijos potencialas.

3. Koks poveikio efektas (teigiamas ar neigiamas, ilgalaikis ar trumpalaikis) prognozuojamas?

Įgyvendinus planavimo tikslus numatomas teigiamas ilgalaikis efektas.

4. Koks galimas tiesioginis ir netiesioginis konkretaus sprendinio poveikis?

Tiesioginis efektas – visuomeninės teritorijos vystymas pagal Rokiškio rajono bendrojo plano sprendinius.

5. Kuri veiklos sritis ar sritys patirs teigiamą konkretaus sprendinio įgyvendinimo poveikį (pasekmes)?

Detaliajame plane numatyti sprendiniai nenumato veiklos sritims neigiamo poveikio.

6. Kuri veiklos sritis ar sritys patirs neigiamą konkretaus sprendinio įgyvendinimo poveikį (pasekmes)?

Detaliajame plane numatyti sprendiniai nenumato jokiai veiklos sričiai neigiamo poveikio.

Ekonominės aplinkos požiūriu.**1. Kaip sprendinių įgyvendinimas paveiks atskirų apskričių (regionų), savivaldybių ar vietovių ekonominę plėtrą; padidins ar sumažins regionų skirtumus?**

Rokiškio r. savivaldybės, Panemunėlio sen., Šetekšnų kaimo plėtrą paveiks teigiamai.

2. Kaip sprendinių įgyvendinimas paveiks bendruosius pramonės, žemės ūkio ir kitų ūkio sektorių struktūros pokyčius, jiems skirtų teritorijų (naudmenų) fondą?

7.1. AIŠKINAMASIS RAŠTAS	Dokumento Nr. 2013/44-06/KDP/07/01	Lapas	7
		Lapų	9
		Laida	0

Įtakos neturės.

3. *Koki poveikį sprendinių įgyvendinimas gali turėti teritorijos gamtinių išteklių fondui ir jo racionaliam naudojimui?*
Sprendinių įgyvendinimas poveikio teritorijos gamtinių išteklių fondui neturės.
4. *Kaip sprendinių įgyvendinimas paveiks bendrąsias investicijų ir verslo sąlygas?*
Sprendinių įgyvendinimas sudaro prielaidas pritraukti struktūrinių fondų investicijas, palankias sąlygas lokaliai verslui.
5. *Kaip sprendinių įgyvendinimas paveiks gamybos sąnaudų pokyčius?*
Įtakos neturės.
6. *Kaip sprendinių įgyvendinimas paveiks gamybos pajėgumų panaudojimą?*
Esamų gamybos pajėgumų nėra, todėl sprendinių įgyvendinimas poveikio neturės.
7. *Kaip sprendinių įgyvendinimas paveiks įmonių konkurencingumą vidaus ir (ar) užsienio rinkose?*
Įtakos neturės.
8. *Koki poveikį sprendinių įgyvendinimas gali turėti valstybės ar savivaldybių biudžetams (pajamos ar išlaidos gali padidėti, sumažėti ar kita)?*
Įtakos neturės.

Socialinės aplinkos požiūriu.

1. *Kaip sprendinių įgyvendinimas paveiks atskirų regionų ar rajonų bendrąją socialinę būklę?*
Rokiškio r. savivaldybės, Panemunėlio seniūnijos, Šetekšnų kaimo kapinėms įtakos neturės.
2. *Kaip sprendinių įgyvendinimas paveiks gyventojų užimtumą?*
Įtakos neturės.
3. *Kaip sprendinių įgyvendinimas paveiks vietos savivaldos ir (ar) vietos bendruomenės raidą?*
Įtakos neturės.
4. *Kaip sprendinių įgyvendinimas paveiks švietimą, kultūrą ir sveikatos apsaugą?*
Projektinių sprendinių įgyvendinimas turės teigiamą poveikį švietimui, kultūrai bei sveikatos apsaugai.
5. *Kaip sprendinių įgyvendinimas paveiks atskiras socialines grupes (socialiai pažeidžiamus asmenis, jaunimą, jaunas šeimas, vaikus, pagyvenusius ir kitus asmenis)?*
Projektinių sprendinių įgyvendinimas atskiroms socialinėms grupėms įtakos neturės.
6. *Kaip sprendinių įgyvendinimas gali paveikti žmones ir jų sveikatą?*
Projektinių sprendinių įgyvendinimas turės teigiamą poveikį žmonėms ir jų sveikatai.

Gamtinės aplinkos ir kraštovaizdžio požiūriu.

1. *Kaip sprendinių įgyvendinimas paveiks planuojamos teritorijos oro kokybę?*
Planuojamos teritorijos oro kokybei įtakos gali turėti automobilių išmetamosios dujos. Išmetamų teršalų koncentracijos gyvenamojoje teritorijoje neviršys leistinų normų.
2. *Kaip sprendinių įgyvendinimas paveiks planuojamos teritorijos paviršinių ir požeminių vandenių kokybę?*
Sprendinių įgyvendinimas planuojamos teritorijos paviršinių ir požeminių vandenių kokybei įtakos neturės.
3. *Kaip sprendinių įgyvendinimas paveiks dirvožemio išteklius ir žemės ūkio naudmenas?*
Sprendinių įgyvendinimas dirvožemio ištekliams ir žemės ūkio naudmenoms įtakos neturės.
4. *Kaip sprendinių įgyvendinimas paveiks ekosistemas ir biologinę įvairovę?*
Sprendinių įgyvendinimas ekosistemoms ir biologinei įvairovei įtakos neturės.
5. *Kaip sprendinių įgyvendinimas paveiks saugomas gamtos vertybes?*
Planuojamoje teritorijoje ir šalia jos saugomų gamtos vertybių nėra. Sprendiniai poveikio neturės.
6. *Kaip sprendinių įgyvendinimas paveiks gamtinę rekreacinę aplinką?*
Planuojama teritorija nėra vertinga rekreaciniu požiūriu, todėl sprendiniai įtakos neturės.
7. *Kaip sprendinių įgyvendinimas paveiks kraštovaizdžio ekologinę pusiausvyrą?*
Sprendinių įgyvendinimas įtakos kraštovaizdžio ekologiškai pusiausvyrai neturės.
8. *Kaip sprendinių įgyvendinimas paveiks kraštovaizdžio estetinę kokybę?*
Sprendinių įgyvendinimas padidins kraštovaizdžio estetinę kokybę.
9. *Kaip sprendinių įgyvendinimas paveiks kultūros paveldo objektus?*
Sprendinių įgyvendinimas kultūros paveldo objektams poveikio neturės, nes nagrinėjamoje teritorijoje jų nėra, kitiems poveikio nebus.

7.1. AIŠKINAMASIS RAŠTAS	Dokumento Nr. 2013/44-06/KDP/07/01	Lapas	8
		Lapų	9
		Laida	0

TERITORIJŲ PLANAVIMO DOKUMENTŲ SPRENDINIŲ POVEIKIO VERTINIMO LENTELE

1.	<u>Teritorijų planavimo dokumento organizatorius</u> Rokiškio savivaldybės administracijos direktorius, Respublikos g. 94 Rokiškis, tel (8 458) 71 44, el paštas a.jocys@post.rokiskis.lt		
2.	<u>Teritorijų planavimo dokumento rengėjas</u> UAB "Dujų sfera", Draugystės g. 19, Kaunas, LT-51230, tel. 8-37-759028		
3.	<u>Teritorijų planavimo dokumento pavadinimas</u> Esamų kapinių žemės sklypo, esančio Rokiškio rajono savivaldybėje, Panemunėlio sen., Šetekšų k. suformavimo detalusis planas		
4.	<u>Ryšys su planuojamai teritorijai galiojančiais teritorijų planavimo dokumentais</u> 1) Bendrųjų planų: Rokiškio rajono savivaldybės teritorijos bendrasis planas patvirtintas 2008-06-27 Rokiškio rajono savivaldybės tarybos sprendimu Nr. TS-6.109 „Dėl Rokiškio rajono savivaldybės teritorijos bendrojo plano ir Rokiškio miesto teritorijos bendrojo plano patvirtinimo“ 2) Specialiųjų planų: - 3) Detaliųjų planų: -		
5.	<u>Ryšys su patvirtintais ilgalaikiais ar vidutinės trukmės strateginio planavimo dokumentais</u> o Rokiškio rajono savivaldybės teritorijos bendrasis planas patvirtintas 2008-06-27 Rokiškio rajono savivaldybės tarybos sprendimu Nr. TS-6.109 „Dėl Rokiškio rajono savivaldybės teritorijos bendrojo plano ir Rokiškio miesto teritorijos bendrojo plano patvirtinimo“		
6.	<u>Status quo situacija</u> Neįgyvendinant detaliojo plano sprendinių, nebūtų parengtas, suderintas ir patvirtas detalusis planas esamoms Rokiškio r. savivaldybės, Panemunėlio seniūnijos, Šetekšų kaimo kapinėms (bendro naudojimo teritorijos, kapinės), nustatyti tvarkymo, naudojimo ir apsaugos reglamentai, pagal Rokiškio rajono bendrojo plano sprendinius, nebūtų teigiamo ilgalaikio poveikio teritorijos vystymo darnai, socialinei aplinkai.		
7.	<u>Tikslas, kurio siekiama įgyvendinant teritorijų planavimo sprendinius</u> Parengti, suderinti ir patvirtinti detalųjį planą esamoms Rokiškio r. savivaldybės, Panemunėlio seniūnijos, Šetekšų kaimo kapinėms.		
8.	<u>Galimo sprendinių poveikio vertinimas (pateikiamas apibendrintas poveikio aprašymas ir įvertinimas)</u> Teigiamas ilgalaikis poveikis teritorijos vystymo darnai, bus suformuotas sklypas esamoms Rokiškio r. savivaldybės, Panemunėlio seniūnijos, Šetekšų kaimo kapinėms.		
9.	Vertinimo aspektai	Teigiamas (trumpalaikis, ilgalaikis) poveikis	Neigiamas (trumpalaikis, ilgalaikis) poveikis
	<u>Sprendinio poveikis:</u>		
	Teritorijos vystymo darnos ir (ar) planuojamos veiklos srities požiūriu	Teigiamas ilgalaikis poveikis	
	Ekonominės aplinkos požiūriu	Teigiamas ilgalaikis poveikis	
	Socialinės aplinkos požiūriu	Teigiamas ilgalaikis poveikis	
	Gamtinės aplinkos ir kraštovaizdžio požiūriu	Teigiamas ilgalaikis poveikis	
10.	<u>Siūlomos alternatyvos poveikis:</u>		
	Teritorijos vystymo darnos ir (ar) planuojamos veiklos srities požiūriu		
	Ekonominės aplinkos požiūriu		
	Socialinės aplinkos požiūriu		
	Gamtinės aplinkos ir kraštovaizdžio požiūriu		

7.1. AIŠKINAMASIS RAŠTAS	Dokumento Nr. 2013/44-06/KDP/07/01	Lapas	9
		Lapų	9
		Laida	0

DĖMESIO: šis dokumentas pasirašytas galiojančiu el. parašu.

PARAŠO DUOMENŲ PUSLAPIS

BYLA

Pavadinimas: 44-06_aiskinamasis.pdf.
Iš viso puslapių: 9.
Apimtis: 3,38 MB.

PASIRAŠĖ

Vardas, pavardė: Romualdas Velykis.
Organizacija: UAB Dujų sfera.
Tel. nr.: 837759028.
El. pašto adresas: dujusfera@dujusfera.lt.
Pasirašymo vieta: Draugystės g. 19 LT-51230, Kaunas, Lietuva.

PASIRAŠANČIO ASMENS SERTIFIKATAS

Išdavė: SSC Qualified Class 3 CA.
TSL: Taip.
EU TSL data: 2014-08-28 22:00:00 UTC.
EU TSL versija: 4.
Nacionalinis TSL: LT.
Nacionalinio TSL data: 2014-07-28 21:00:00 UTC.
Nacionalinio TSL versija: 4.

Serijinis numeris: 69233222000000001fb0.
Galioja iki: 2018-10-12 12:07 UTC.
Kvalifikuotas: Taip.
Sandorio vertė iki: Žiūr. dokumentą: CPS URL - <http://www.ssc.lt/cps>, OID - 1.3.6.1.4.1.22501.1.2.0.
SSCD: Taip.
Archyvavimo laikotarpis: Žiūr. dokumentą: CPS URL - <http://www.ssc.lt/cps>, OID - 1.3.6.1.4.1.22501.1.2.0.

PARAŠAS

Kvalifikuotas: Taip.
Parašo reikšmė: UAB "Dujų sfera" direktorius Romualdas Velykis.
Programinė įranga: Justa PDF Sign Personal, v1.2.0 b2014-09-04 16:24:03.

PASIRAŠYMO LAIKAS

Pasirašymo laikas: 2014-09-24 06:25 UTC.
Laiko šaltinis: Pasirašančio asmens kompiuteris.



ROKIŠKIO RAJONO SAVIVALDYBĖS TARYBA

S P R E N D I M A S DĖL DETALIŲ PLANŲ RENGIMO

2013 m. kovo 29 d. Nr. TS-5.81

Rokiškis

Vadovaudamasi Lietuvos Respublikos teritorijų planavimo 1995 m. gruodžio 12 d. įstatymo Nr. I-1120 23 straipsnio 5 punktu ir atsižvelgdama į papildomą detaliesiems planams rengti sąrašą pagal seniūnijų ir Turto valdymo ir viešųjų pirkimų skyriaus prašymus,

Rokiškio rajono savivaldybės taryba n u s p r e n d ž i a:

1. Leisti rengti detaliuosius planus žemės sklypams laisvoje valstybinėje žemėje suformuoti prie savivaldybei priklausančių pastatų, nustatant pagrindinę tikslinę žemės naudojimo paskirtį, naudojimo būdą bei pobūdį arba juos keičiant:

- 1.1. Juodupės g. 9, Lukštų k., Juodupės sen., prie gyvenamojo namo;
- 1.2. Lukštų g. 17, Lukštų k., Juodupės sen. prie gyvenamojo namo;
- 1.3. Onušio k., Juodupės sen., Rokiškio r. sav., prie katilinės;
- 1.4. Komarų g. 44, Skuomantų k., Juodupės sen., Rokiškio r. sav., prie dvaro;
- 1.5. Liepų g. 8, Juodupės mstl., Juodupės sen. prie daugiabučio;
- 1.6. Taikos g. 15 A, Juodupės mstl., Juodupės sen., Rokiškio r. sav., prie garažų;
- 1.7. Tekstilinkų g. 3, Juodupės mstl., Juodupės sen., Rokiškio r. sav., prie autobusų stoties;
- 1.8. J. O. Širvydo g. 28, Jūzintų mstl., Jūzintų sen., Rokiškio r. sav., prie gyvenamojo namo;
- 1.9. Aukštaičių g. 1, Kalvių k., Kamajų sen., Rokiškio r. sav., prie mokyklos;
- 1.10. Mindaugo g. 18, Kalvių k., Kamajų sen., Rokiškio r. sav., prie vaikų darželio;
- 1.11. Vilniaus g. Kamajų mstl., Kamajų sen., Rokiškio r. sav., prie garažų;
- 1.12. Šilaičių g., Barkišio k., Obelių sen. prie gyvenamojo namo;
- 1.13. Dariaus ir Girėno g. 14, Obelių m., Obelių sen. prie gyvenamojo namo;
- 1.14. Dariaus ir Girėno g. 34, Obelių m., Obelių sen., prie gyvenamojo namo;
- 1.15. Aukštadvario k. 5, Pandėlio sen., Rokiškio r. sav., prie dvaro;
- 1.16. Panemunio g. 3, Pandėlio m., Pandėlio sen., Rokiškio r. sav., prie mokyklos;
- 1.17. Taikos g. 4B, Pandėlio m., Pandėlio sen., prie daržinės;
- 1.18. Urbakonio g. 1., Panemunio mstl., Pandėlio sen., Rokiškio r. sav., prie kultūros namų;
- 1.19. Panemunio g. 20, Suvainišio k., Pandėlio sen., Rokiškio r. sav., prie kultūros namų;
- 1.20. Skirų k. 3A, Panemunėlio sen., Rokiškio r. sav., prie dirbtuvių;
- 1.21. Basanavičiaus g. 13, Rokiškio m., prie šaudyklos;
- 1.22. Juodupės g. 1 C, Rokiškio m., prie garažų;
- 1.23. Juodupės g. 22-24, Rokiškio m., prie garažų;
- 1.24. Nepriklausomybės a. 27 A, Rokiškio m., prie miest viešojo tualetų;
- 1.25. Taikos g. 17 B, Rokiškio m., prie garažų;
- 1.26. Vytauto g. 20, Rokiškio m., prie jaunimo centro;
- 1.27. Vytauto g. 31-35, Rokiškio m., prie garažų.

2. Leisti rengti detaliuosius planus žemės sklypams laisvoje valstybinėje žemėje suformuoti kapinių teritorijas, nustatant pagrindinę tikslinę žemės naudojimo paskirtį, naudojimo būdą bei pobūdį arba juos keičiant:

- 2.1. Juodupės miestelio senosios kapinės, Juodupės mstl., Juodupės sen., Rokiškio r. sav.;
- 2.2. Juodupės miestelio naujosios kapinės, Stonišio k., Juodupės sen., Rokiškio r. sav.;
- 2.3. Kamajų miestelio kapinės, Kamajų mstl., Kamajų sen., Rokiškio r. sav.;
- 2.4. Naujasodės kaimo kapinės, Naujasodės k., Kamajų sen., Rokiškio r. sav.;
- 2.5. Latvelių kaimo kapinės, Latvelių k., Kazlišio sen., Rokiškio r. sav.;
- 2.6. Kamajėlių kaimo kapinės, Kamajėlių k., Kamajų sen., Rokiškio r. sav.;
- 2.7. Stravų kaimo kapinės, Stravų k., Kriaunų sen., Rokiškio r. sav.;
- 2.8. Ažušilių kaimo kapinės, Ažušilių k., Obelių sen., Rokiškio r. sav.;
- 2.9. Pakriaunių kaimo kapinės, Pakriaunių k., Obelių sen., Rokiškio r. sav.;
- 2.10. Dagilių kaimo kapinės, Dagilių k., Kriaunų sen., Rokiškio r. sav.;
- 2.11. Šetekšnų kaimo kapinės, Šetekšnų k., Panemunėlio sen., Rokiškio r. sav.;
- 2.12. Rokiškio miesto senosios kapinės, Rokiškio m., Rokiškio m. sen., Rokiškio r. sav.
- Planavimo organizatorius – Rokiškio rajono savivaldybės administracijos direktorius.

Savivaldybės meras

Vytautas Vilys

Jovita Kalibaitė